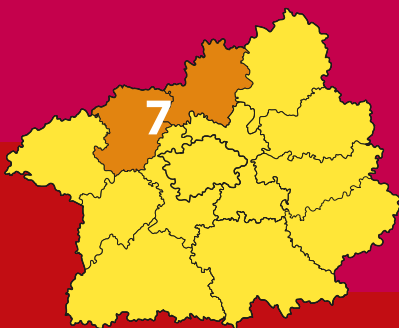
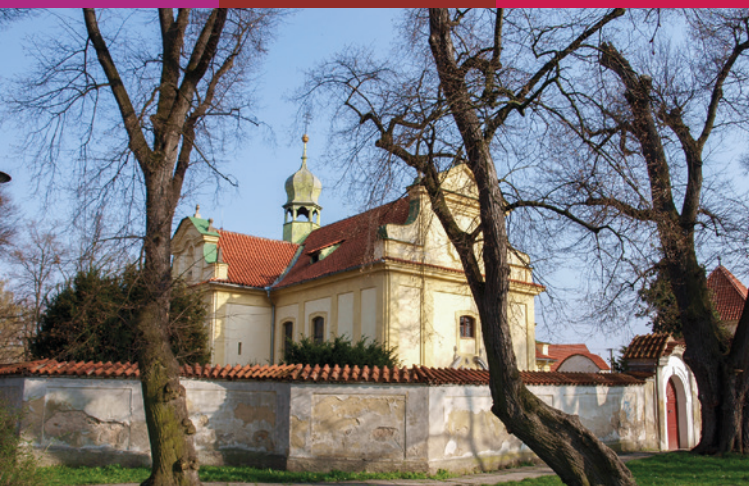


# 07.06.24

# NOC KOSTELŮ



7

Kladno  
Litoměřice  
Louny  
Mělník

[WWW.NOCKOSTELU.CZ](http://WWW.NOCKOSTELU.CZ)

## Milí přátelé,

každého z vás srdečně vítám v kostele, který jste v rámci Noci kostelů navštívili. Letošní projekt spojuje představa srdce. Snad můžeme myslet na kostel jako srdce obce nebo na svatostánek, který je srdcem katolických chrámů, protože v něm tajemným způsobem přebývá Pán Ježíš přítomný pod způsobou chleba. Můžeme myslet i na srdce návštěvníků, kterým přejí, aby si z tohoto setkání s Bohem odnesli pokoj a radost v srdci, ujištění či objev, že existuje domov, kam se mohou vrátit, že existuje Někdo, komu na nás záleží. Upřímně děkuji všem, kteří se zapojili a svou dobrovolnickou službou umožnili otevření kostelů a vytvořili atmosféru přijetí a nabídku duchovních a kulturních programů.



**Mons. Jan Graubner**

*arcibiskup pražský a primas český*

## Pozdrav k Noci kostelů

V souvislosti s Nocí kostelů mě napadají slova Jiřího Wolkra, který řekl „lidé lidem dveře otevírají“. Tato slova se realizují také o Noci kostelů. Otevřené chrámy, kostely, modlitebny či jiné sakrální stavby jsou nabídnutým prostorem ke ztišení, naslouchání a přemýšlení o životě, jeho směřování a cíli. Přejme si, aby byly otevřené nejen dveře našich kostelů a chrámů, ale také dveře lidských srdcí. Tématem letošního roku je slovo srdce. Srdce je životně důležitý orgán. Když přestane bít srdce, organismus umírá. Bible chápe srdce jako centrum a podstatu bytí člověka. Svatý Augustin řekl: „Stvořil jsi nás pro sebe, Bože, a nepokojné je naše srdce, dokud nespočine v Tobě!“ Bůh má své srdce otevřené pro každého člověka. V tomto nepokojném světě, kde jsou naše srdce často naplněna obavami a různými strachy, smíme hledat a nacházet pravý pokoj a odpočinutí v Bohu. Na tento rozměr lidského bytí nám ukazují kostelní věže, které jsou takovými šipkami ukazujícími vzhůru do nebe. Kéž o letošní Noci kostelů budou naše lidská srdce moci více poznat Boží srdce, které stále bije pro člověka.



**Tomáš Tyrlík**

*biskup Slezské církve evangelické augsburského vyznání,  
předseda Ekumenické rady církví v ČR*

## O Noci kostelů

Noc kostelů je jeden den v roce, kdy se otevírají chrámy, kostely a modlitebny v celé ČR a nabízí možnost vstoupit do míst, kam se často lidé běžně nepodívají. Rozmanitost nabídky poskytuje mnoho možností, jak se setkat s vírou a kulturou nesenou křesťanstvím. Málokde jinde lze číst dějiny architektury, ale i dějiny naší země tak zřetelně jako během Noci kostelů. Tato noc vytváří prostor pro setkání. Je určena pro nejširší veřejnost od dětí až po důchodce, od věřících až po ateisty, pro cizince i místní občany. Otevírá možnost zahlédnout příběhy lidí, kteří v minulosti i dnes za chrámy a jejich historií stojí. K Noci kostelů jsou pozvány všechny křesťanské církve sdružené v Ekumenické radě církví nebo s ní spolupracující. Během Noci kostelů jsou nabízené programy i vstup zdarma. Na přípravě a realizaci se podílejí stovky dobrovolníků z řad farníků a členů místních církevních sborů. Úkol zajistit koordinaci Noci kostelů přijalo v případě Arcidiecéze pražské (Praha a zhruba Středočeský kraj) Arcibiskupství pražské. Noc kostelů je propojena jednotným vizuálním stylem a termínem v České republice, Rakousku a Estonsku. Zapojují se i některá místa v Tyrolsku, Švýcarsku či Bavorsku.

Letošní Noci kostelů udělil záštitu prezident České republiky Petr Pavel.

Chcete-li se dovědět více o církvích, doporučujeme web Ekumenické rady církví [www.ekumenickarada.cz](http://www.ekumenickarada.cz)

Mnohé odpovědi na otázky ohledně obsahu křesťanství a spirituality lze najít např. na [www.vira.cz](http://www.vira.cz)



## Ze všech stran stejná

*kaple Božího těla, hřbitov, Hostín u Vojkovic*

Hřbitovní čistě barokní kaple Božího těla byla postavena v roce 1736. Kostel má kruhový půdorys o průměru 12 m, resp. vnějším průměru 17 m. Je zcela pravidelně rozčleněn na šest částí, přičemž se vždy střídá vystupující přístavba na vnějším kruhu s prolomenými dveřmi na vnitřním kruhu stavby,



takže ze všech stran má stejný vzhled. Ve vnitřním prostoru kaple jsou tři výklenky, jež jsou vyhrazeny pro oltář. Interiér s bohatou malířskou výzdobou provedl Jeroným Costa. K vybavení kaple patří bohatě řezbářsky zdobená rokoková kazatelna z 2. třetiny 18. století.

## Zapomenutý kostel

*kostel sv. Klimenta, hřbitov, Chržín*

Jednolodní orientovaná stavba na obdélném půdoryse s pětiboce ukončeným původním kněžištěm a hranolovou věží v ose. První písemná zmínka o obci pochází z roku 1292. Původní středověký kostel byl barokně rozšířen v letech 1691 a 1756. V roce 1781 přibyla také věž. Areál kostela sv. Klimenta se rozkládá na návrší nad obcí. Sestává z vlastního kostela, pozemku hřbitova, z ohradní zdi se dvěma branami a dvou klasicistních náhrobků. Na hřbitově je od roku 1799 pohřben Antonín Strnad, meteorolog, profesor a rektor Karlovy univerzity.



## 130 let od projektu po současnost

*kostel ČCE, Gen. Klapálka 1394/37, Kladno*

Evangelický kostel v Kladně stojí na pomezí Kladna a Kročehlav již od konce 19. století. Mezitím se prostor kolem něj zahustil a dnes budova kostela poněkud zaniká na frekventované ulici Generála Klapálka. Návrh architekta Blechy pochází z roku 1894. V roce 1895 se začalo stavět a během jedno-



ho roku byl kostel s názvem Husova kaple postaven. Prostor uvnitř je zhruba pro 70 lidí. Pro sezení jsou určeny pevné lavice, je možné přidat i židle. V takovém případě tam najde místo k sezení až 100 lidí. Za hlavním prostorem je další, menší sál (pro 40–50 účastníků) s židlemi a variabilním uspořádáním. V těchto prostorech se kromě bohoslužebných shromáždění odehrává řada dalších akcí – koncerty (pěvecké, varhanní, smyčcové trio, folk, ...), konají se zde pohřby, svatby, přednášky a besedy, výstavy, schůze i akce pro děti.

## Nejstarší varhany ve střední Evropě

*kostel Nejsvětější Trojice, nám. T. G. Masaryka, Smečno*

Původní gotický kostel pocházel ze 3. čtvrtiny 14. století, dochoval se z něj presbytář – dnešní sakristie kostela. Renesanční stavba z roku 1587 ukrývá mnoho zajímavostí, např. barokní hlavní oltář od Ignáce Františka Platzera či obraz Nejsvětější Trojice od pražského malíře Antonína Tuvory. Velmi vzácný skvost prvořadého významu jsou nejstarší varhany ve střední Evropě a nejstarší dosud existující varhany v českých zemích. Většina píšťal je původních z doby renesanční přestavby kostela.



## Kostel pomalovaný gotickými freskami

*kostel sv. Jakuba Staršího, Libušino nám., Libiř*

Nejstarší zmínka o kostele sv. Jakuba Staršího v Libiři se vztahuje k roku 1352. Současná stavba vznikla před rokem 1391 a kromě přístavby sakristie a před síně a přestavby věže z roku 1541 si uchovala svůj gotický ráz. Plochý malovaný strop je stejně jako kruchta ze 17. století. Návštěvníka zaujme nádherně zachovalá fresková výzdoba



z konce 14. století, která patří k mistrovským dílům gotického umění, a to nejen svojí kvalitou, ale i svým rozsahem. Malby pokrývají prakticky všechny stěny kostela i presbytáře. Jejich vhodným doplněním je nejen gotické sanktuárium a křtitelnice, ale především pozdně gotický deskový oltář ze 16. století. Hlavním motivem je pašijový cyklus a také postavy sv. Václava a sv. Ludmily. V blízkosti kostela se nachází dřevěná zvonice.

## Ochutnávka z programů

### **Kladno-Kročehlav, kostel Nejsvětějšího Srdce Ježíšova**

*(Školská 322)*

Přijďte si od 17:00 do 17:30 prohlédnout v tichosti filiální kostel.

### **Kladno-Vrapice, kostel sv. Mikuláše**

*(Dvorská)*

Od 19:30 proběhne literárně-hudební program s názvem „Jak se poustevník opil“. Zazní barokní exempla ve scénickém čtení dr. Miloše Sládka doplněná hudebními ukázkami středověké, renesanční a barokní hudby za použití dobových nástrojů v provedení souboru Gemini musicales.

### **Kralupy nad Vltavou – Minice, kostel sv. Jakuba Většího**

*(Pražská)*

Od 18:15 do 18:45 zazní koncert žáků ZUŠ, kteří zahrají na flétny, saxofony a kytary.

### **Neratovice, křesťanské centrum Jistota Neratovice**

*(náměstí Republiky 400)*

Od 18:00 do 20:00 v kostele, který je tak trochu jinak, budeme číst z Bible, která je také tak trochu jiná – z Parabile, ve které jsou biblické příběhy zasazeny do dnešní doby a našeho prostředí. Čtení bude doprovázeno moderními křesťanskými písněmi. V průběhu programu bude možné pohovořit s duchovním či požádat o modlitby.

### **Stochov, kostel sv. Václava**

*(nám. U Dubu)*

Od 19:00 do 20:00 proběhne čtení z Bible s doprovodem improvizací na harmonium a až do 20:45 následuje volná prohlídka kostela s možností ztišení a modlitby.

### **Svárov, kostel sv. Lukáše**

*(Hlavní)*

Od 19:15 do 19:45 budeme představovat návrh nového oltáře zpracovaného doc. Peričem a prof. Knížákem včetně interiérových úprav kostela. Od 20:00 následuje odhalení zrestaurované sochy Krista, poškozené při požáru oltáře v roce 2001, s přednáškou o průběhu restaurování a od 20:30 do 21:00 se přijďte podívat na již tradiční pohádkové představení pro nejmenší návštěvníky kostela.

### **Velvary, kostel sv. Kateřiny Alexandrijské**

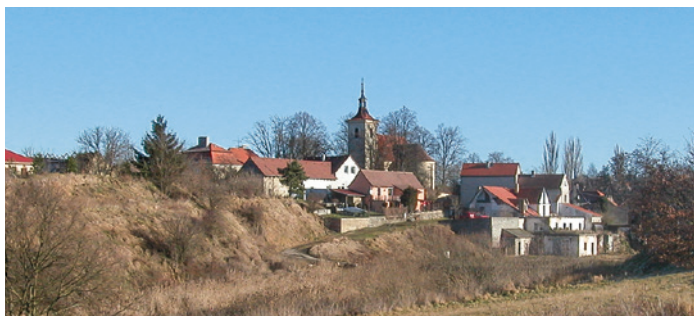
*(nám. Krále Vladislava)*

Od 18:00 do 21:00 navštívte chrám s gotickými freskami a vhodte do truhličky svou modlitbu. Speciálně tuto noc otevřeme kryptu. Ve 20:30 z kůru zazpívá uskupení Období.



**více na [www.nockostelu.cz](http://www.nockostelu.cz)**

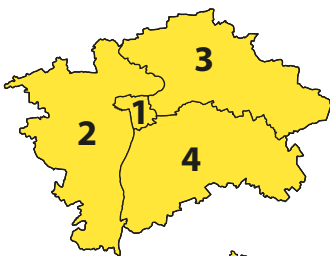
## Seznam kostelů



Hostín u Vojkovic, kaple Božího těla, hřbitov  
Chržín, kostel sv. Klimenta, hřbitov  
Kamenné Žehrovice, kaple Jména Panny Marie  
Kladno, kaple sv. Floriána  
Kladno, kostel ČCE  
Kladno, kostel Nanebevzetí Panny Marie  
Kladno, sbor CB  
Kladno-Dubí, kostel Narození sv. Jana Křtitele, Dřín  
Kladno-Kročehlav, kostel Nejsvětějšího Srdce Ježíšova  
Kladno-Rozdělov, kostel sv. Václava  
Kladno-Švermov, kostel sv. Mikuláše, Hnidousy  
Kladno-Vrapice, kostel sv. Mikuláše  
Kralupy nad Vltavou – Minice, kostel sv. Jakuba Většího  
Kralupy nad Vltavou – Zeměchy, kostel Narození sv. Jana Křtitele  
Kralupy nad Vltavou, kostel Nanebevzetí Panny Marie a sv. Václava  
Libiš, kostel sv. Jakuba Staršího  
Libiš, kostel Svaté Trojice  
Libušín, kostel sv. Jiří, hradiště  
Libušín, kostel sv. Prokopa  
Neratovice, kaple sv. Vojtěcha  
Neratovice, křesťanské centrum Jistota Neratovice  
Neratovice-Lobkovice, kostel Nanebevzetí Panny Marie  
Nová Ves – Vepřek, kostel Narození Panny Marie  
Peruc – Radonice nad Ohří, kostel Povýšení sv. Kříže  
Pchery, kaple  
Pchery, kostel Nalezení těla sv. Štěpána  
Slaný, kostel sv. Gotharda  
Slaný, modlitebna ECM  
Slaný, sbor Dr. Karla Farského  
Smečno, kostel Nejsvětější Trojice  
Stochov, kostel sv. Václava  
Svárov, kostel sv. Lukáše  
Tuchlovice, kostel sv. Havla  
Veltrusy, kostel Narození sv. Jana Křtitele  
Velvary, kostel sv. Jiří, hřbitov  
Velvary, kostel sv. Kateřiny Alexandrijské  
Zákolany-Kováry, kostel sv. Petra a Pavla, Budeč  
Libkovice pod Řípem, evangelický kostel  
Roudnice nad Labem, evangelický kostel  
Smolnice, kostel sv. Bartoloměje

# Můžete navštívit další oblasti

- 1 – Praha-centrum
- 2 – Praha – levý břeh Vltavy
- 3 – Praha-severovýchod
- 4 – Praha-jihovýchod



- 5 – Praha-západ
- 6 – Praha-východ
- 7 – Kladno
- Litoměřice

Louny

Mělník

- 8 – Beroun

Příbram

Rakovník

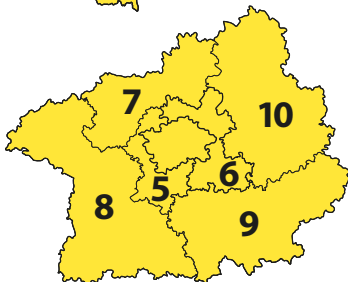
- 9 – Benešov

Kutná Hora

- 10 – Kolín

Mladá Boleslav

Nymburk



Letáky ke stažení najdete na [www.nockostelu.cz/tiskoviny](http://www.nockostelu.cz/tiskoviny)  
v odstavci Praha.



apple store



google play



Noc kostelů

Hlavní partner

 Business

Partneři projektu



Mediální partneři



Katolický  
týdeník

Místní  
Kultura pro kulturu  
z regionů



plus  
PRODUCTION PRAGUE

prague  
city tourism



PROPAMÁTKY  
PORTÁL - ČASOPIS

Střední Čechy

Noc kostelů 2024 – Praha, Středočeský kraj ■ [www.nockostelu.cz](http://www.nockostelu.cz)  
Vizuální styl: Vera Rieder ■ Hlavní koordinátor projektu: Mgr. Ing. Michal Němeček  
Korektury: Kristina Veselá ■ Produkce: NLN, s. r. o. ■ Náklad: 35 000 ks pro  
10 oblastí ■ Vydalo: Arcibiskupství pražské ■ květen 2024 ■ Neprodejné

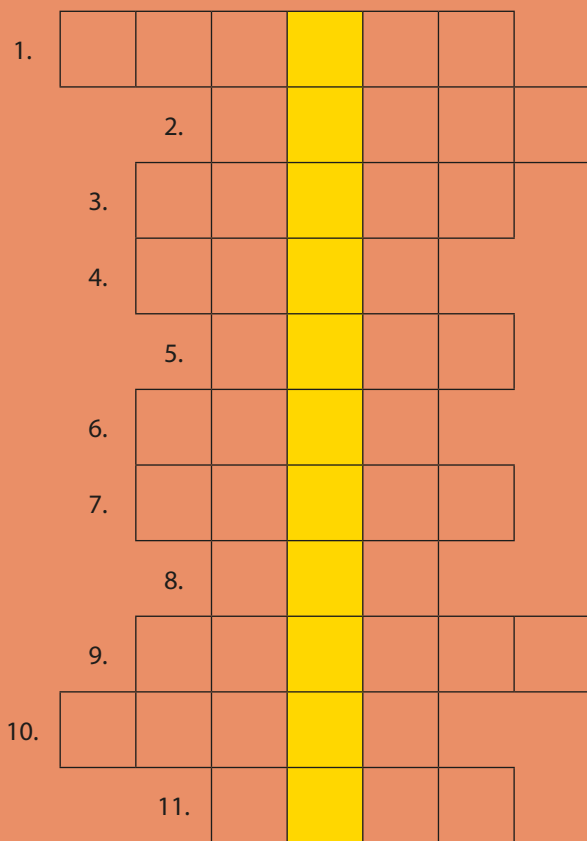


## Křížovka

Od nepaměti je srdce spojováno s našimi pocity. Srdce můžeme mít zlomené, může se svírat, pukat žalem, zastavit se hrůzou nebo bít na poplach. Můžeme mít srdce otevřené, široké, srdce na dlani, dokonce ho můžeme darovat druhému člověku. Proto je srdce nejčastěji označováno jako ... (viz tajenku)

V křížovce použij opak slov:

1. OŠKLIVÝ
2. SKROMNÝ/POKORNÝ
3. LETNÍ
4. ZEMĚ
5. NAHOŘE
6. ČERNÝ
7. MALÝ
8. VZÍT
9. NÍZKÝ
10. UVNITŘ
11. HLADOVÝ



## Člověk a víra

Fotografický spolek Člověk a Víra vznikl v roce 2011. Jeho prvním cílem bylo rozvíjet křesťanskou fotografii jako do té doby opomíjený žánr. V současné době je do této činnosti zapojeno už více než 145 členů spolku ve věku od 15 do 84 let po celé ČR, ale také 24 členů na Slovensku a 22 v Egyptě. Více najdete na webu [www.clovekavira.cz](http://www.clovekavira.cz).



Foto: Ivana Buzková, ČaV



Foto: Vojtěch Hlávka, ČaV

Srdce není jen orgánem lidského těla, bez nějž nelze žít, ale také reprezentací naší duševní existence. Většina lidí se dotkne středu hrudníku, kde sídlí srdce, když je požádáme, aby ukázali své „já“. Za své bytostné centrum, střed naší osobnosti, zpravidla považujeme srdce v jeho doslovném i symbolickém významu.

Od nepaměti je srdce spojováno s výraznými emočními situacemi. A silné emoce také srdeční činnost skutečně ovlivňují. Srdce můžeme mít zlomené, může se svírat, pukat žalem, zastavit se hrůzou, bít na poplach, ale také například přetékat láskou. Můžeme mít srdce otevřené, široké, srdce na dlani, dokonce ho můžeme darovat druhému člověku.



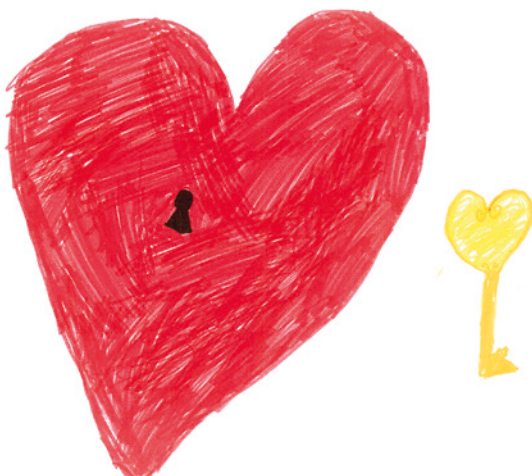
To vše jsou symbolické odkazy na hluboké prožitky, které jsme zvyklí přisuzovat právě srdci. Z psychologických výzkumů, ale i z běžně zakoušené lidské zkušenosti je zřejmé, že člověk je opravdu celistvý tehdy, pokud svoji racionalitu propojí s emoční zkušeností, se svým prožíváním. Pokud jsme v dobrém kontaktu se svým emočním světem, žije se nám zpravidla lépe a dokážeme vytvářet hluboké vztahy s druhými lidmi. Srdce (emoce) má také svoji poznávací složku a informuje nás někdy přesněji než rozum o tom, co se děje v nás či kolem nás.

Ne nadarmo je srdce symbolem lásky a jeho pravidelný pohyb může být opět symbolickým výrazem přirozeného vztahového přibližování a oddalování, kterého býváme svědkem v mezilidských vztazích.

*Mgr. Alice Derflová, klinický psycholog*

## Symbolika SRDCE a její využití v programech s dětmi

Bez pravidelného tlukotu našeho srdce se neobejde náš biologický život. Současně se v jeho činnosti projevují i všechna naše významná citová vzrušení. Podle biblického chápání je srdce středem veškerého lidského prožívání se všemi jeho mohutnostmi citu, rozumu a vůle. Lidské záměry a úmysly se svou etickou hodnotou tak nevycházejí jen z intelektu, ale mají svůj původ v tomto symbolickém středu člověka.



Člověk prožívající dennodenní starosti, střety a konflikty se sice může pokusit je nejrůznějšími způsoby přehlušit, přesto ale touží po nějakém spočinutí, stabilním vztahu... Má-li je najít, je třeba, aby je hledal celým srdcem. Nikdo je nemůže najít za něj. Jeden z hledajících a naleznuvších to ale vyjádřil takto: „Nepokojné je srdce naše, dokud nespočine v Tobě, Bože!“ (sv. Augustin).

Snažíme-li se s dětmi prohloubit vnímání symboliky srdce, můžeme nejprve každý pozorně naslouchat tlukotu svého srdce, položit na něj ruku, popř. si předtím ještě zacvičit, aby se ozývalo mohutněji. Společně pak můžeme dlaněmi ukazovat, jak tluče, a přemýšlet, kdy tluče rychleji a proč a kdy jen potichoučku. Děti pak mohou např. pantomimicky vyjadřovat, co všechno se může v srdci odehrávat nebo jak jej darují druhým apod. Také lze přemýšlet a třeba kreslit, kdo v našem srdci bydlí, a pozvat do něho také další přátele, a to včetně Ježíše. Takové srdce může být „otevřací“, opatřené okénkem nebo dveřmi, u kterých Ježíš klepe (Zj 3,20).

*ThLic. PhDr. Pavla Edita Herciková, Th.D.  
Pedagogické centrum Arcibiskupství pražského*