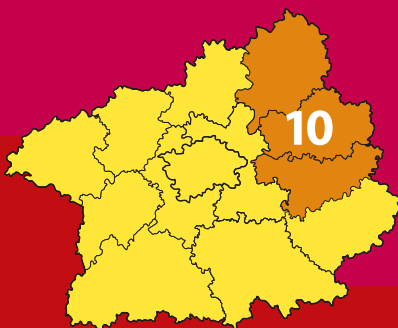


07.06.24

NOC KOSTELŮ



10

Kolín
Mladá Boleslav
Nymburk

WWW.NOCKOSTELU.CZ

Milí přátelé,

každého z vás srdečně vítám v kostele, který jste v rámci Noci kostelů navštívili. Letošní projekt spojuje představa srdce. Snad můžeme myslet na kostel jako srdce obce nebo na svatostánek, který je srdcem katolických chrámů, protože v něm tajemným způsobem přebývá Pán Ježíš přítomný pod způsobou chleba. Můžeme myslet i na srdce návštěvníků, kterým přeji, aby si z tohoto setkání s Bohem odnesli pokoj a radost v srdci, ujištění či objev, že existuje domov, kam se mohou vrátit, že existuje Někdo, komu na nás záleží. Upřímně děkuji všem, kteří se zapojili a svou dobrovolnickou službou umožnili otevření kostelů a vytvořili atmosféru přijetí a nabídku duchovních a kulturních programů.



Mons. Jan Graubner

arcibiskup pražský a primas český

Pozdrav k Noci kostelů

V souvislosti s Nocí kostelů mě napadají slova Jiřího Wolkra, který řekl „lidé lidem dveře otevírají“. Tato slova se realizují také o Noci kostelů. Otevřené chrámy, kostely, modlitebny či jiné sakrální stavby jsou nabídnutým prostorem ke ztišení, naslouchání a přemýšlení o životě, jeho směřování a cíli. Přejme si, aby byly otevřené nejen dveře našich kostelů a chrámů, ale také dveře lidských srdcí. Tématem letošního roku je slovo srdce. Srdce je životně důležitý orgán. Když přestane bít srdce, organismus umírá. Bible chápe srdce jako centrum a podstatu bytí člověka. Svatý Augustin řekl: „Stvořil jsi nás pro sebe, Bože, a nepokojné je naše srdce, dokud nespočine v Tobě!“ Bůh má své srdce otevřené pro každého člověka. V tomto nepokojném světě, kde jsou naše srdce často naplněna obavami a různými strachy, smíme hledat a nacházet pravý pokoj a odpočinutí v Bohu. Na tento rozměr lidského bytí nám ukazují kostelní věže, které jsou takovými šipkami ukazujícími vzhůru do nebe. Kéž o letošní Noci kostelů budou naše lidská srdce moci více poznat Boží srdce, které stále bije pro člověka.



Tomáš Tyrlík

*biskup Slezské církve evangelické augsburského vyznání,
předseda Ekumenické rady církví v ČR*

O Noci kostelů

Noc kostelů je jeden den v roce, kdy se otevírají chrámy, kostely a modlitebny v celé ČR a nabízí možnost vstoupit do míst, kam se často lidé běžně nepodívají. Rozmanitost nabídky poskytuje mnoho možností, jak se setkat s vírou a kulturou nesenou křesťanstvím. Málokde jinde lze číst dějiny architektury, ale i dějiny naší země tak zřetelně jako během Noci kostelů. Tato noc vytváří prostor pro setkání. Je určena pro nejširší veřejnost od dětí až po důchodce, od věřících až po ateisty, pro cizince i místní občany. Otevírá možnost zahlédnout příběhy lidí, kteří v minulosti i dnes za chrámy a jejich historií stojí. K Noci kostelů jsou pozvány všechny křesťanské církve sdružené v Ekumenické radě církví nebo s ní spolupracující. Během Noci kostelů jsou nabízené programy i vstup zdarma. Na přípravě a realizaci se podílejí stovky dobrovolníků z řad farníků a členů místních církevních sborů. Úkol zajistit koordinaci Noci kostelů přijalo v případě Arcidiecéze pražské (Praha a zhruba Středočeský kraj) Arcibiskupství pražské. Noc kostelů je propojena jednotným vizuálním stylem a termínem v České republice, Rakousku a Estonsku. Zapojují se i některá místa v Tyrolsku, Švýcarsku či Bavorsku.

Letošní Noci kostelů udělil záštitu prezident České republiky Petr Pavel.

Chcete-li se dovědět více o církvích, doporučujeme web Ekumenické rady církví www.ekumenickarada.cz

Mnohé odpovědi na otázky ohledně obsahu křesťanství a spirituality lze najít např. na www.vira.cz



Renesanční věž v Červených Pečkách

kostel Narození Panny Marie, Dr. Dvořáka, Červené Pečky

Původně gotický kostel z 1. čtvrtiny 14. století, v roce 1517 byla k západnímu průčelí přistavěna věž. Renesančně byl kostel přestavěn v roce 1580, kdy byla nově zaklenuta loď a zřízena rodová hrobka pánů z Přerubenic. V letech 1669–1702



byla k jižní straně lodi přistavěna raně barokní mariánská kaple a pořízen současný krov lodi a presbytáře. V hřebenu střechy presbytáře je šestiboká sanktusníková vížka s cibulovou bání a v jeho východním štítu je kamenný gotický kříž z 1. čtvrtiny 14. století.

Čistý chrám

kostel ČCE, Bedřicha Smetany, Nymburk

Kostel sboru navrhl architekt Friedrich Gottlob Alber v novorenesančním slohu a dochoval se dodnes v původní čisté podobě. Posvěcení novostavby proběhlo k výročí padesáti let vlády císaře Františka Josefa I. v roce 1898. Uvnitř je nápadný dřevěný strop a železné sloupy obložené dřevem, prostý stůl a kazatelna, celkem 360 míst k sezení. Kostel má délku 31 m a šířku 12 m. Od roku 1918 náleží Česko-bratrské církvi evangelické.



Kostel hrající všemi slohy

kostel sv. Gotharda, nám. Arnošta z Pardubic, Český Brod

Z původního románského kostelíka ze 12. století se dochovalo kompletní zdivo, které tvoří dnešní sakristii. Kolem roku 1350 byla zahájena výstavba trojlodní baziliky. Stavbu vedla dvorská huť Matyáše z Arrasu, která vystavěla protáhlý polygonální presbytář. V roce 1613 byl kostel renesančně přestavěn. Nově bylo trojlodí zaklenuto překrásnými lunetovými klenbami. Dnešní podobu získal kostel při barokní přestavbě



v letech 1765–72. Na severní zdi presbytáře se dochovalo vzácné věžovité hranolové pastoforium ve stylu vladislavské gotiky z doby před rokem 1500. Z vnitřního zařízení stojí za pozornost rokokový hlavní oltář z roku 1781 od významného řezbáře Františka Ignáce Platzera. V roce 1972 byly na vnitřních ostěních oken presbytáře odkryty gotické nástěnné malby z 1. poloviny 14. století.

Románský skvost

kostel Nanebevzetí Panny Marie, Tismice

Vzácně zachovalá trojlodní románská bazilika z konce 12. století s dvouvěžovým západním průčelím a třemi apsidami na východní straně. Takto významná stavba bývá spojována s fundací královského dvora. Celá jižní stěna se v 15. století zřítla.



Následně byla znovu vystavěna s použitím nových i původních kamenů. Do stěny byl současně vložen gotický boční vstupní portál. Pozdější stavební úpravy obohatily kostel po roce 1700 o západní vstupní portál, točité schodiště na kruchtě a barokní klenbu v hlavní lodi. Nad vstupním barokním portálem je zazděné původní románské okno. Hlavní oltář pochází z roku 1755, boční oltáře a kazatelna jsou rokokové, cínová signovaná křtitelnice je z roku 1786.

Poklad z Bohnic v Oseku

kostel Nejsvětějšího Srdce Ježíšova, Revoluční, Velký Osek

Kostel byl vysvěcen v roce 1934. Jde o neorientovanou obdélnou jednolodní stavbu, ukončenou trojbokým presbytářem v západní stěně. Zajímavé je secesní vnitřní vybavení kostela, pocházející převážně z kostela sv. Václava v psychiatrické léčebně v Praze-Bohnicích, který byl zrušen v roce 1951 (dnes je již opět obnoven). Jedná se především o hlavní oltář ze sliveneckého mramoru, zdobený secesními kovanými prvky a ukončený dřevěnou sochou Krista. Vlevo od hlavního oltáře je mramorový boční oltář zdobený secesními kovanými prvky a sochou Panny Marie z bílého carrarského mramoru od sochaře Františka Uprky. Vpravo je dřevěný boční oltář z roku 1966 od Josefa Herčíka zdobený secesními kovanými prvky a ukončený sochou sv. Vojtěcha z roku 1975 od řezbáře Jana Floriana ze Staré Říše.



Ochutnávka z programů

Budiměřice, kostel sv. Prokopa

(GPS: 50°11'42.396"N, 15°6'1.264"E)

Od 16:00 do 17:00 si přijďte poslechnout vystoupení dětí ZŠ Budiměřice a od 17:00 do 19:00 se můžete zúčastnit volného povídání o historii a současnosti kostela.

Býchory, kostel sv. Bartoloměje

(GPS: 50°4'4.059"N, 15°16'13.203"E)

Od 20:00 do 23:00 nabízíme prostor pro modlitbu, meditaci nebo třeba možnost zapálení svíčky za blízké.

Dvory-Veleliby, kostel sv. Václava

(GPS: 50°12'38.133"N, 15°1'17.899"E)

Od 17:30 do 21:00 se přijďte ztišit do našeho kostela. Můžete si prohlédnout kostel, seznámit se s jeho historií a případně využít tento čas pro ztišení a modlitbu.

Nymburk, Husův sbor, park Hrdinů

(Havlíčková)

Od 20:10 do 21:30 jste zváni na koncert českého folkového hudebníka, skladatele a písničkáře, autora slavných protestsongů Jaroslava Hutky.

Nymburk, kostel ČCE

(Bedřicha Smetany)

Od 19:00 do 20:30 si přijďte poslechnout koncert kapely ČaroTaj. Nevšední zpracování písní z moravsko-slovenského pomezí předvedou skvělí hudebníci, interpreti klasiky i jazzu – basklarinetista Petr Valášek, fagotista Ondřej Roskovec a violoncellista Jan Keller a dvě zpěvačky, Taťána Roskocová a Jitka Novotná.

Plaňany, Husův sbor

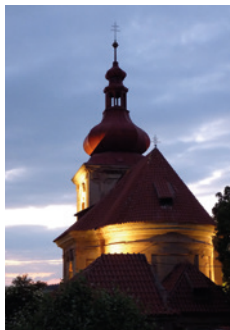
(Pražská)

Od 15:00 do 18:00 si přijďte prohlédnout animační prvotiny br. Ivana inspirované plaňanskými kronikami, událostmi a pověstmi. Neváhejte se zdržet od 18:30 do 19:30 na koncert Animals duo (Ptáček a Vof – folk).

Poříčany, kostel Narození Panny Marie

(Kostelní)

Od 16:00 do 18:00 jsou nejen děti, ale i jejich rodiče zváni na výtvarnou dílnu pod lípou s názvem *Rozeta*. Téma jsou vitráže, malování na sklo a vitrážové motivy kostelních rozet. Od 17:30 do 22:00 si neváhejte vyžádat od pořadatelů komentovanou prohlídku. A od 18:00 do 18:45 jste zváni na divadelní přestavení *Příběhy malé Buddha*, hraje Divadlo KAKA.



více na www.nockostelu.cz

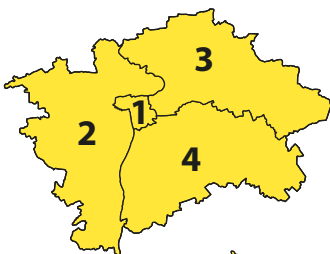
Seznam kostelů

Bříství, kostel Nalezení sv. Kříže
Budiměřice, kostel sv. Prokopa
Býchory, kostel sv. Bartoloměje
Červené Pečky, kostel Narození Panny Marie
Český Brod, kostel sv. Gotharda
Český Brod – Štolmíř, kostel sv. Havla
Dvory-Veleliby, kostel sv. Václava
Hořátev, evangelický kostel
Klučov-Lstiboř, kostel Nanebevzetí Panny Marie
Kolín I, katedrála sv. Bartoloměje
Kolín, kostel ČCE
Kolín IV, kostel Nejsvětější Trojice
Kolín V, kostel sv. Víta
Kostomlaty nad Labem, kostel sv. Bartoloměje
Kounice, kostel sv. Jakuba Většího
Lysá nad Labem, kostel Narození sv. Jana Křtitele
Lysá nad Labem, sbor ČCE
Nymburk, Husův sbor, park Hrdinů
Nymburk, kaple sv. Jana Nepomuckého
Nymburk, kostel ČCE
Nymburk, kostel sv. Jiljí
Ovčáry, kostel sv. Jakuba Staršího
Pečky, Jubilejní chrám Mistra Jana Husa
Plaňany, Husův sbor
Poříčany, kostel Narození Panny Marie
Přerov nad Labem, kostel sv. Vojtěcha
Ratboř, kostel sv. Václava
Ratenice, kostel sv. Jakuba Staršího
Rostoklaty, kostel sv. Martina
Starý Kolín, kostel sv. Ondřeje
Tismice, kostel Nanebevzetí Panny Marie
Velenka, kostel sv. Petra v okovech
Velim, evangelický kostel, hřbitov
Velký Osek, kostel Nejsvětějšího Srdce Ježíšova
Všejanya, kostel sv. Jana Křtitele
Zásmuky, kostel Stigmatizace sv. Františka, klášter

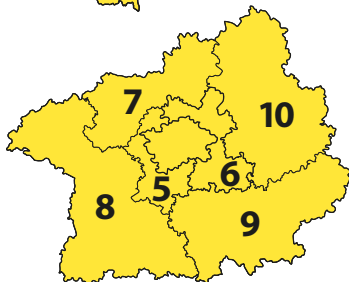


Můžete navštívit další oblasti

- 1 – Praha-centrum
- 2 – Praha – levý břeh Vltavy
- 3 – Praha-severovýchod
- 4 – Praha-jihovýchod



- 5 – Praha-západ
- 6 – Praha-východ
- 7 – Kladno
Litoměřice
Louny
Mělník
- 8 – Beroun
Příbram
Rakovník
- 9 – Benešov
Kutná Hora
- 10 – Kolín
Mladá Boleslav
Nymburk



Letáky ke stažení najdete na www.nockostelu.cz/tiskoviny
v odstavci Praha.



apple store



google play



Noc kostelů

Hlavní partner

 Business

Partneři projektu



Mediální partneři



Katolický
týdeník

Místní
Kultura pro kulturu
z regionů



plus
PRODUCTION PRAGUE

prague
city tourism



PROPAMÁTKY
PORTÁL - ČASOPIS

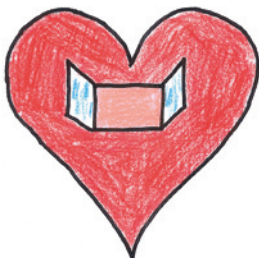
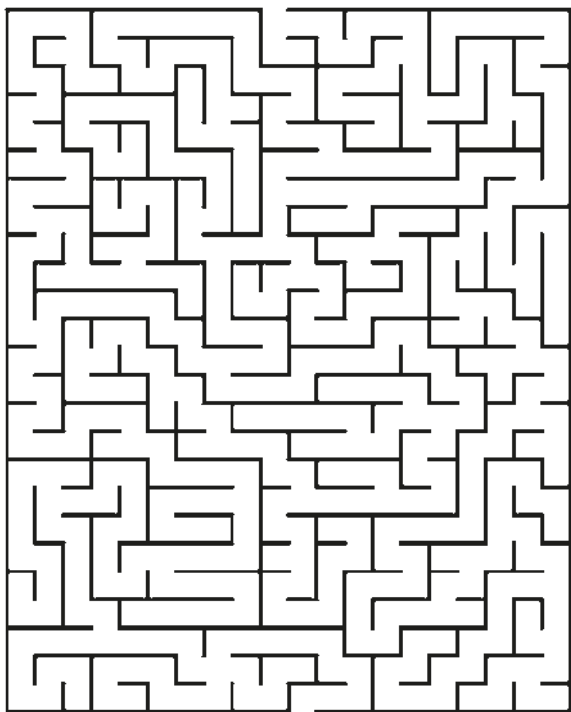
Střední Čechy 

Noc kostelů 2024 – Praha, Středočeský kraj ■ www.nockostelu.cz
Vizuální styl: Vera Rieder ■ Hlavní koordinátor projektu: Mgr. Ing. Michal Němeček
Korektury: Kristina Veselá ■ Produkce: NLN, s. r. o. ■ Náklad: 35 000 ks pro
10 oblastí ■ Vydalo: Arcibiskupství pražské ■ květen 2024 ■ Neprodejné

Bludiště

Kostel je krásné místo... Najdeš v něm mnoho věcí k přemýšlení. Ale můžeš zde i na chvíli jen tak spočinout. Jindy tady můžeš prožít něco hezkého s ostatními. Můžeš tady zažít třeba mši svatou...

A vždycky se tady můžeš setkat s Bohem. To všechno je ale možné jen tehdy, když sem přijdeš s otevřeným srdcem... Zkus najít cestu, kterou se může naše srdce do kostela dostat!



Člověk a víra

Fotografický spolek Člověk a Víra vznikl v roce 2011. Jeho prvním cílem bylo rozvíjet křesťanskou fotografii jako do té doby opomíjený žánr. V současné době je do této činnosti zapojeno už více než 145 členů spolku ve věku od 15 do 84 let po celé ČR, ale také 24 členů na Slovensku a 22 v Egyptě. Více najdete na webu www.clovekavira.cz.



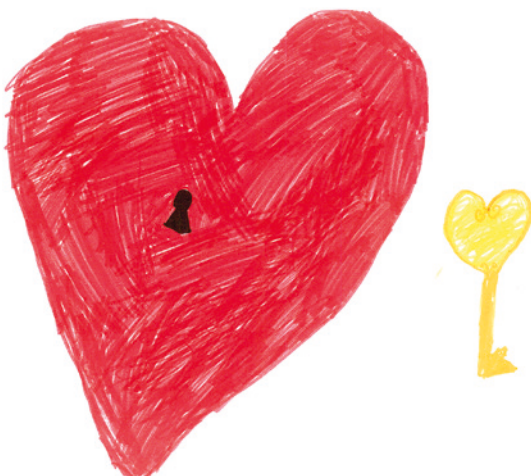
Foto: Ivana Buzková, ČaV



Foto: Zdeněk Poruba, ČaV

Symbolika SRDCE a její využití v programech s dětmi

Bez pravidelného tlukotu našeho srdce se neobejde náš biologický život. Současně se v jeho činnosti projevují i všechna naše významná citová vzrušení. Podle biblického chápání je srdce středem veškerého lidského prožívání se všemi jeho mohutnostmi citu, rozumu a vůle. Lidské záměry a úmysly se svou etickou hodnotou tak nevycházejí jen z intelektu, ale mají svůj původ v tomto symbolickém středu člověka.



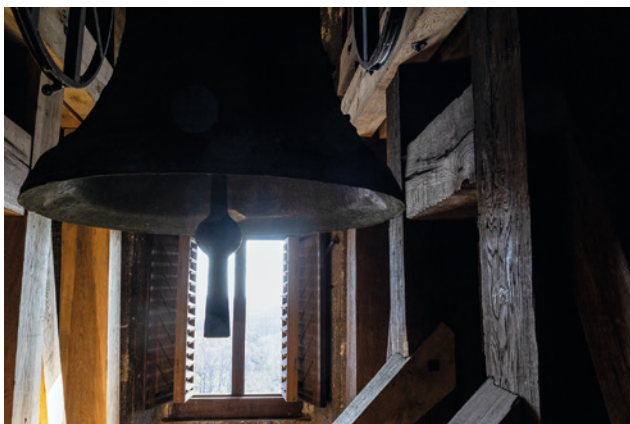
Člověk prožívající dennodenní starosti, střety a konflikty se sice může pokusit je nejrůznějšími způsoby přehlušit, přesto ale touží po nějakém spočinutí, stabilním vztahu... Má-li je najít, je třeba, aby je hledal celým srdcem. Nikdo je nemůže najít za něj. Jeden z hledajících a naleznuvších to ale vyjádřil takto: „Nepokojné je srdce naše, dokud nespočine v Tobě, Bože!“ (sv. Augustin).

Snažíme-li se s dětmi prohloubit vnímání symboliky srdce, můžeme nejprve každý pozorně naslouchat tlukotu svého srdce, položit na něj ruku, popř. si předtím ještě zacvičit, aby se ozývalo mohutněji. Společně pak můžeme dlaněmi ukazovat, jak tluče, a přemýšlet, kdy tluče rychleji a proč a kdy jen potichoučku. Děti pak mohou např. pantomimicky vyjadřovat, co všechno se může v srdci odehrávat nebo jak jej darují druhým apod. Také lze přemýšlet a třeba kreslit, kdo v našem srdci bydlí, a pozvat do něho také další přátele, a to včetně Ježíše. Takové srdce může být „otevřací“, opatřené okénkem nebo dveřmi, u kterých Ježíš klepe (Zj 3,20).

*ThLic. PhDr. Pavla Edita Herciková, Th.D.
Pedagogické centrum Arcibiskupství pražského*

I zvon má srdce

Používání zvonů známe již od 5. století z mnišských klášterů jižní a západní Evropy, ale také z oblasti Byzantské říše. Sloužily jako signál ke svolávání na bohoslužby nebo modlitbu. Odtud pochází zvyk vyzvánět v poledne či večer, kdy se křesťané krátce modlili tam, kde se zrovna nacházeli. Staré i moderní zvony mají srdce!



Zvony jsou rozeznívány srdcem, případně kladivem k obíjení hodin. Srdce zvonu má zásadní vliv na vytváření zvuku, ale i na trvanlivost zvonu samotného. Setkáváme se s více typy srdcí. Srdce staršího typu mají oko, jímž se provléká řemen procházející zároveň okem uvnitř zvonu. U malých zvonů může být srdce zavěšeno přehnutím horního konce srdce. Novodobá srdce mají místo oka plochý úchyt, k němuž je řemen připevněn šrouby.

Srdce při rozhoupání zvonu bije na vykloněnou stranu zvonu (dobíhá zvon). Pokud ale je změněno těžiště, že hlava, na které je zvon zavěšen, je zalomená s nízko položenými čepy, nebo naopak velmi vysoká a těžká, zvon naráží do srdce (zvoní „na pádání“). Aby srdce zvon dobíhalo, používá se srdce se sníženým zavěšením s protizávažím. Správně dimenzované srdce svojí velikostí, hmotností a proporcemi musí odpovídat zvonu. Pokud je srdce těžké nebo má těžiště nízko, zvyšuje se síla (razance) úderů, naopak jestliže je srdce lehké nebo má těžiště vysoko, pak nedochází a zvon nezvoní.

Srdce má bít pěstí (zesílenou částí) do úderového věnce zvonu – tedy do místa, kde je stěna zvonu nejtlustší. Řemen, na kterém je srdce zavěšeno, se časem vytahuje, srdce pak bije velmi nízko či velkou plochou a zvon může puknout.

Petr Vácha, kampanolog